

**LEADING IN
PRODUCTION
EFFICIENCY**



EcoGun 246

**Ruční vzduchová stříkací pistole
s tlakovým přívodem materiálu**

Návod k provozu

MSG00018CS, V03

N36200008V

www.durr.com

Informace k dokumentu

Tento dokument popisuje správnou manipulaci s výrobkem.

- Čtěte dokument před každou činností.
- Připravte dokument k použití.
- Výrobek předávejte pouze společně s kompletní technickou dokumentací.
- Vždy dodržujte bezpečnostní pokyny, pokyny k manipulaci a zadání.
- Obrázky se mohou lišit od technického provedení.

Oblast platnosti dokumentu

Tento dokument popisuje následující produkty:

N36200008V
EcoGun 246



Horká linka a kontakt

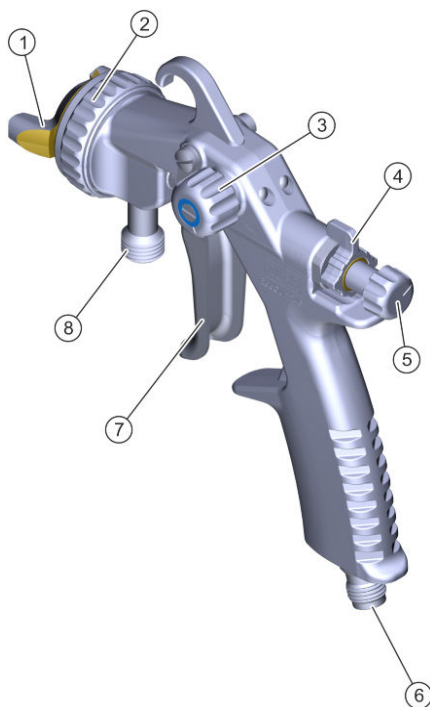
S otázkami a žádostmi o technické informace se obraťte na svého obchodníka nebo prodejního partnera.

OBSAH

1	Přehled výrobku	4	7	Čištění	14
1.1	Přehled.....	4	7.1	Bezpečnostní pokyny.....	14
1.2	Stručný popis.....	4	7.2	Čištění.....	16
2	Bezpečnost	4	8	Údržba	17
2.1	Znázornění pokynů.....	4	8.1	Plán údržby.....	17
2.2	Použití v souladu s určením.....	5	8.2	Mazání.....	17
2.3	Zbytková rizika.....	6	9	Poruchy	18
2.4	Kvalifikace personálu.....	6	9.1	Bezpečnostní pokyny	18
2.5	Osobní ochranné pomůcky....	7	9.2	Tabulka poruch.....	18
3	Přeprava, rozsah dodávky a skladování	7	9.3	Odstraňování poruch.....	20
3.1	Rozsah dodávky.....	7	9.3.1	Výměna jehly a trysky.....	20
3.2	Manipulace s obalovým materiálem.....	8	9.3.2	Výměna ventilové sady.....	23
3.3	Skladování.....	8	9.3.3	Výměna pouzdra ucpávky jehly.....	27
4	Montáž	8	10	Demontáž a likvidace	28
4.1	Požadavky na místo montáže.....	8	10.1	Bezpečnostní pokyny.....	28
4.2	Montáž.....	8	10.2	Demontáž.....	28
5	Uvedení do provozu	9	10.3	Likvidace	28
6	Provoz	10	11	Technická data	28
6.1	Bezpečnostní pokyny.....	10	11.1	Hmotnost.....	28
6.2	Všeobecné pokyny.....	10	11.2	Přípojky.....	29
6.3	Výběr vzduchového uzávěru.....	10	11.3	Provozní podmínky.....	29
6.4	Výměna vzduchové hubice... ..	11	11.4	Emise.....	29
6.5	Vyrovnání vzduchové hubice.....	12	11.5	Hodnoty výkonu.....	29
6.6	Vedení stříkácí pistole.....	12	11.6	Typový štítek.....	29
6.7	Vypláchnutí.....	12	11.7	Použité materiály.....	29
6.7.1	Bezpečnostní pokyny.....	12	11.8	Provozní a pomocné materiály.....	30
6.7.2	Všeobecné pokyny.....	12	11.9	Materiálová specifikace.....	30
6.7.3	Vypláchnutí stříkácí pistole.....	13	12	Náhradní díly, nástroje a příslušenství	31
			12.1	Náhradní díly.....	31
			12.2	Nástroje.....	36
			12.3	Příslušenství.....	37
			12.4	Objedávka.....	44

1 Přehled výrobku

1.1 Přehled



Obr. 1: Přehled

- 1 Vzduchový uzávěr
- 2 Převlečná matice
- 3 Regulace plochého paprsku
- 4 Celková regulace vzduchu
- 5 Regulace množství materiálu
- 6 Přípojka vzduchu
- 7 Páčka spouště
- 8 Přípojka materiálu

1.2 Stručný popis

Stříkací pistole slouží k nanášení vrstev na povrchy. Nanášení materiálu se provádí pomocí stlačeného vzduchu. Materiál, který má být rozprašován, je přiváděn potrubími. Stříkací pistole se drží v ruce.

Podle požadavků může být použita odpovídající sada trysek se vzduchovým uzávěrem ↪ 6.3 „Výběr vzduchového uzávěru“.

Následující faktory mají vliv na stříkací paprsek a tím i na výsledek:

- Orientace vzduchového uzávěru ↪ 6.5 „Vyrovnání vzduchové hubice“
- Množství materiálu ↪ 5 „Uvedení do provozu“
- Tlak vzduchu ↪ 5 „Uvedení do provozu“
- Tlak vzduchu v trychtýři ↪ 5 „Uvedení do provozu“

Stříkací pistole disponuje samostatně se doladujícím paketem jehly. Paket jehly samočinně reguluje opotřebení pouzdra ucpávky jehly, podmíněné materiálem. Navíc lze paket jehly nastavit mechanicky.

2 Bezpečnost

2.1 Znázornění pokynů

V tomto návodu se mohou vyskytnout následující upozornění:

NEBEZPEČÍ!

Situace s vysokým rizikem, které vedou k těžkým zraněním nebo ke smrti.

VAROVÁNÍ!

Situace se středním rizikem, které mohou vést k těžkým zraněním nebo ke smrti.



UPOZORNĚNÍ!

Situace s malým rizikem, které mohou vést k lehkým zraněním.



OZNÁMENÍ!

Situace, které mohou vést k věcným škodám.



ŽIVOTNÍ PROSTŘEDÍ!

Situace, které mohou vést k poškození životního prostředí.




Dodatečné informace a doporučení.

2.2 Použití v souladu s určením

Stříkáčecí pistole **EcoGun 246** slouží výhradně k ručnímu nanášení materiálu na povrchy. Nanášení materiálu se provádí pomocí stlačeného vzduchu.

Přívod materiálu probíhá prostřednictvím nízkotlakého vedení.

Stříkáčecí pistole **EcoGun 246** je určena pouze pro použití v průmyslu a v řemeslné výrobě.

Použití je přípustné pouze v rámci předepsaných technických údajů  11 „Technická data“.

Stříkáčecí pistole je schválena pro použití v explozních zónách 1 a 2.

Nesprávné použití

Při použití v rozporu s určením existuje nebezpečí ohrožení života.

Nesprávná použití jsou např.:

- Míření stříkáčecí pistolí na lidi nebo zvířata.
- Použití neschválených materiálů
- Montáž nepřípustných součástí a komponent, které nejsou společností Dürr Systems schváleny pro provoz.
- Rozprašování kapalného dusíku.
- Práce prováděné na aplikačním přístroji bez doporučeného osobního ochranného vybavení.
- Nasazení v oblastech s explozní zónou 0
- Provádění svévolných přestaveb nebo změn.

Označení Ex

 II 2G T60°C X

- II - Skupina přístrojů II: všechny oblasti kromě hornictví
- 2G - Kategorie přístrojů 2 pro plyn
- T60 °C - Teplota povrchu max. 60 °C
- X - Speciální provozní podmínky pro bezpečný provoz

Dodržujte následující podmínky pro bezpečný provoz:

- Stříkáčecí pistolí a obrobek uzemněte.
- Používejte pouze vodivé vzduchové hadice.
- Zajistěte, aby statická elektřina mohla být odváděna.
- Rychlospojky stlačeného vzduchu použijte výhradně u materiálů na vodní bázi, u kterých nemusí být odváděna žádná statická elektřina.

2.3 Zbytková rizika

Výbuch

Jiskry, otevřené plameny nebo horké povrchy mohou ve výbušné atmosféře způsobit exploze. Následkem mohou být těžká poranění a smrt.

- Před všemi pracemi se ujistěte, že není přítomna výbušná atmosféra.
- Nepoužívejte zápalné zdroje ani otevřené světlo.
- Nekuřte.
- Stříkáci pistoli uzemněte.
- Obrobek uzemněte.
- Používejte výhradně vodivá vedení.

Hořlavé nátěrové hmoty a jejich vyplachovací prostředky a čisticí prostředky mohou zapříčinit požár nebo výbuch.

- Zajistěte, aby bod vznícení čisticího prostředku byl nejméně 15 K nad okolní teplotou nebo Produkt čistěte na čisticích místech s aktivní technickou ventilací, v lakovacích kabinách podle EN 16985.
- Respektujte skupinu výbušnosti kapaliny.
- Respektujte bezpečnostní list.
- Zajistěte, aby byla technická ventilační a protipožární zařízení v provozu.
- Nepoužívejte zápalné zdroje ani otevřené světlo.
- Nekuřte.
- Stříkáci pistoli uzemněte.

Zdraví škodlivé nebo dráždivé látky

Když se dostanete do styku s nebezpečnými kapalinami nebo parami, může dojít k těžkým úrazům nebo smrti.

- Produkt pravidelně zkontrolujte z hlediska netěsností. Dodržujte lokální předpisy a plán údržby.
- Zajistěte, aby byla v provozu technická ventilace.
- Respektujte příslušné bezpečnostní listy.
- Noste předepsané ochranné vybavení.

Unikající materiál

Při úniku materiálu pod tlakem může dojít k těžkým zraněním.

Před prací na produktu:

- Systém, do něhož je výrobek namontován, odpojte od stlačeného vzduchu a zásobování materiálem.
- Zajistěte systém osobně proti opětovnému zapnutí.
- Odtlakujte vedení.

Hluk

Hladina akustického tlaku za provozu může způsobit těžká poškození sluchu.

- Noste ochranu sluchu.
- Nezdržujte se v pracovní oblasti déle než je nutné.

Horké povrchy

Povrchy konstrukčních součástí se mohou v provozu silně zahřívát. Při kontaktu s nimi může dojít k popáleninám.

- Nedotýkejte se horkých povrchů.
- Před všemi pracemi:
 - Nechte součásti vychladnout.
 - Používejte ochranné rukavice.

2.4 Kvalifikace personálu



VAROVÁNÍ!

Nedostatečná kvalifikace

Pokud jsou rizika chybně odhadnuta, může to vést k vážnému úrazu nebo smrti.

- Veškeré práce nechte provádět pouze dostatečně vyškolené osoby.
- Pro některé práce jsou zapotřebí dodatečné kvalifikace. Potřebné dodatečné kvalifikace odborného personálu jsou označeny znaménkem „+“.

Tento dokument je určen odbornému personálu v příslušném průmyslu a řemeslu.

Níže jsou popsány různé kvalifikace požadované pro práce v tomto dokumentu. Potřebná kvalifikace je uvedena u jednotlivých prací v příslušných kapitolách.

Obsluha

Obsluha je kvalifikována speciálně pro pracovní prostředí, ve kterém vykonává svou činnost.

Obsluha dále disponuje následujícími znalostmi:

- Místní předpisy ochrany zdraví při práci

Obsluha je seznámena s následujícími pracemi:

- Obsluha a sledování zařízení/výrobku.
- Zahájení opatření při výskytu poruch.
- Čištění zařízení/výrobku.

+ Dodatečná kvalifikace Ochrana před výbuchem

Kromě znalostí různých odborných oblastí zná odborník ustanovení a bezpečnostní preventivní opatření pro práci v oblastech ohrožených výbuchem.

Společnost Dürr Systems nabízí speciální produktová školení ↗ „Horká linka a kontakt“.

2.5 Osobní ochranné pomůcky

Při pracích v oblastech ohrožených výbuchem musí ochranný oděv, včetně rukavic, odpovídat požadavkům EN 1149-5. Nošená obuv musí splňovat požadavky ISO 20344 a IEC 61340-4-3. Průchodový odpor nesmí překročit 100 MΩ.

Při práci noste předepsané osobní ochranné vybavení. Připravte si následující osobní ochranné vybavení:



Ochrana dýchacích orgánů

Ochrana dýchacích orgánů chrání před škodlivými plyny, výpary, prachem a podobnými materiály a médii. Provedení ochrany dýchacích orgánů musí odpovídat aplikovaným médiím a jejich používání.



Ochrana očí

Chrání oči před prachem, poletujícími kapkami a pevnými částicemi jako jsou třísky a úlomky.



Ochrana sluchu

Ochrana před poškozením sluchu plynoucím z hluku.



Ochranná obuv

Chrání nohy před pohmožděninami, padajícími součástmi a uklouznutím na kluzkém povrchu.



Ochranné rukavice

Chrání ruce před:

- Mechanické vlivy
- Teplotní vlivy
- Chemické vlivy



Ochranný pracovní oděv

Těsně přiléhavý pracovní oděv s malou odolností proti roztržení, s úzkými rukávy a bez odstávajících částí.

3 Přeprava, rozsah dodávky a skladování

3.1 Rozsah dodávky

Součástí rozsahu dodávky jsou následující komponenty:

- Stříkácké pistole
- Nástrojová sada ↗ 12.2 „Nástroje“

Při obdržení zkontrolujte dodávku, zda je úplná a neporušená.

Nedostatky neprodleně reklamujte ↗ „Horká linka a kontakt“.

3.2 Manipulace s obalovým materiálem



ŽIVOTNÍ PROSTŘEDÍ!

Nesprávná likvidace

Nesprávně zlikvidovaný obalový materiál může vést k poškození životního prostředí.

- Nepotřebný obalový materiál zlikvidujte ekologicky.
- Dodržujte místní předpisy pro likvidaci odpadu.

3.3 Skladování

Skladovací podmínky:

- Neskladujte na volném prostranství.
- Produkt skladujte pouze vyčištění a v suchém stavu.
- Skladujte v bezprašném prostředí.
- Nevystavujte agresivním médiím.
- Chraňte před slunečním zářením.
- Vyhýbejte se mechanickým otřesům.
- Teplota: 10 °C do 40 °C
- Relativní vlhkost vzduchu: 35 % až 90 %

4 Montáž

4.1 Požadavky na místo montáže

- Přívod stlačeného vzduchu do stříkací pistole musí být přerušen a musí být možné zajistit jej proti opětovnému zapnutí.
- Přívod stlačeného vzduchu musí být regulovatelný.
- Vedení, těsnění a šroubení musí být konstrukčně dimenzovány na požadované hodnoty stříkací pistole ↪ 11 „Technická data“.
- Pracoviště musí disponovat technickou ventilací.

Pracovní prostředí a uzemnění

Podlaha pracovní oblasti musí být provedena antistaticky podle EN 50050-1, měření podle EN 1081. Antistaticky provedená podlaha zamezí nahromadění elektrostatického náboje. Zabrání se nebezpečným přeskokům.

4.2 Montáž

Ochranné pomůcky:

- Ochranný pracovní oděv
- Ochranné rukavice

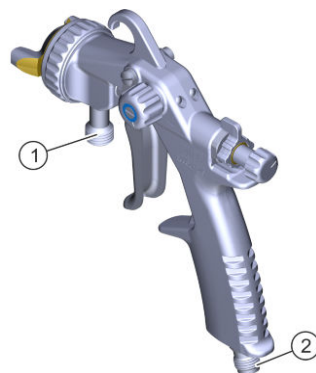
1.



VAROVÁNÍ!

Přinesené zápalné zdroje mohou způsobit explozi!

Ujistěte se, že v zařízení není výbušná atmosféra.



Obr. 2: Montáž

2. Připojte vedení. Zkontrolujte správné přičlenění.

1 - Materiál

2 - Vzduch rozprašovače

5 Uvedení do provozu

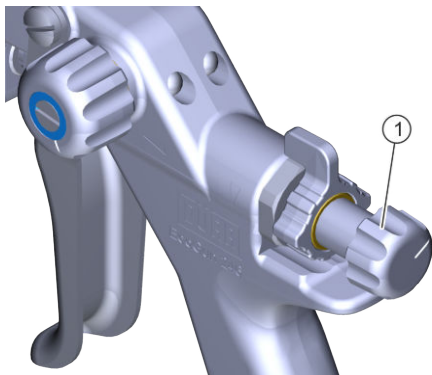
Ochranné pomůcky:

- Ochranné rukavice
- Ochranná obuv
- Ochranný pracovní oděv
- Ochrana očí
- Ochrana dýchacích orgánů
- Ochrana sluchu

Předpoklad:

- Byly namontovány hadice na materiál a vzduchová hadice ↪ 4.2 „Montáž“.
1. Před naplněním barvou stříkací pistoli vypláchněte ↪ 6.7 „Vypláchnutí“:
 - Rozpuštědlem v případě hořlavých nanášecích materiálů
 - Vodou v případě nehořlavých nanášecích materiálů
 2. Proveďte na zkušební obrobku zkoušku nástřikového obrazce.

Nastavení množství materiálu



Obr. 3: Nastavení celkového stlačeného vzduchu a množství materiálu

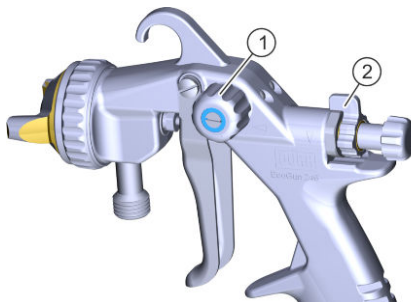
1. Nastavte množství materiálu.
 - Otočte regulaci množství materiálu (1) do požadovaného směru.
 - Otáčení doprava: méně materiálu
 - Otáčení doleva: více materiálu



Regulaci množství materiálu otočte doprava, ale ne až na doraz. Jehla se pak už nemůže správně pohybovat.

Pro snížení množství materiálu se upřednostňuje menší sada trysky a nepoužívejte regulaci množství materiálu. Pro zvýšení množství materiálu se upřednostňuje větší sada trysky.

Nastavení celkového tlaku vzduchu



Obr. 4: Nastavení celkového vzduchu a tlaku vzduchu z trychtýře

2. Nastavte celkový tlak vzduchu otáčením regulace celkového vzduchu (2).
 - Střední poloha: maximální celkový tlak vzduchu
 - Otáčení doleva a otáčení doprava: snížený celkový tlak vzduchu



Dodržujte následující charakteristiku.

Nastavení tlaku vzduchu z trychtýře

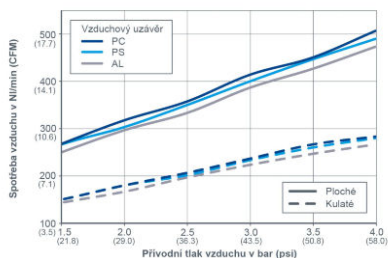
- Nastavte tlak vzduchu z trychtýře otáčením regulace plochého paprsku (1).
 - Otáčení doprava: okrouhlý nástříkový obrazec
 - Otáčení doleva: plochý nástříkový obrazec



Regulaci plochého paprsku můžete otáčet plynule a nastavit tak nástříkový obrazec od plochého paprsku až po okrouhlý.

Charakteristiky

Charakteristiky ukazují rychlost průtoku vzduchu pro různé sady trysky a vzduchového uzávěru při rozdílném tlaku vzduchu.



Obr. 5: Charakteristika

PC	Sada trysky se vzduchovou hubicí PC
PS	Sada trysky se vzduchovou hubicí PS
AL	Sada trysky se vzduchovou hubicí AL
X-Achse	Tlak vzduchu rozprašovače a tlak řídicího vzduchu [bar (psi)]
Y-Achse	Průtoková rychlost [NI/min (CFM)]

6 Provoz

6.1 Bezpečnostní pokyny



VAROVÁNÍ!

Nebezpečí výbuchu v důsledku chemických reakcí

Materiál, vyplachovací prostředky nebo čisticí prostředky na bázi halogenových uhlovodíků mohou chemicky reagovat s hliníkovými součástmi výrobku. Chemické reakce mohou způsobit výbuch. Následkem mohou být těžká poranění a smrt.

- Používejte pouze vyplachovací a čisticí prostředky, které neobsahují halogenové uhlovodíky.



OZNÁMENÍ!

Hmotné škody plynoucí ze zaschlých zbytků materiálu

Pokud zbytky materiálu zaschnou v rozprašovači, může dojít k poškození součástí.

- Výrobek vypláchněte bezprostředně po každém použití.

6.2 Všeobecné pokyny

- Během provozu proveďte následující kontroly:
 - Proveďte přípojku vzduchu, zda je správně usazena a zda je těsná.
 - Proveďte vzduchový uzávěr, zda je čistý.
 - Proveďte, zda je tryska čistá.

6.3 Výběr vzduchového uzávěru

Stříkáci pistoli můžete přestrojít výměnou vzduchové hubice pro různé aplikace.

Vzduchová hubice AL

Vzduchová hubice AL se používá převážně u přívodu materiálu bez tlaku nebo ve spojení se sací nádobkou. Vzduchová hubice AL se používá pro hořlavé nanášecí materiály (1složkové laky a 2složkové laky) a nehořlavé nanášecí materiály. Používá se k aplikaci plnidel, základních laků a krycích laků.

Vzduchová hubice PC

Vzduchová hubice PC se používá pro hořlavé nanášecí materiály (1složkové laky a 2složkové laky) a nehořlavé nanášecí materiály. Používá se k aplikaci plnidel, základních laků a krycích laků.

Vzduchová hubice PS

Vzduchová hubice PS se používá pro abrazivní nanášecí materiály, jako jsou smalt a glazury.

Vzduchová hubice EL

Vzduchová hubice EL se používá pro hořlavé nanášecí materiály (1složkové laky a 2složkové laky) a nehořlavé nanášecí materiály, když jsou potřebné vyšší výtokové rychlosti.

Vzduchová hubice GL

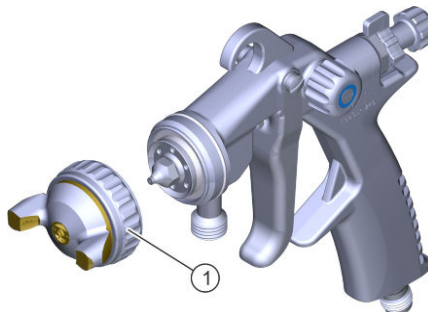
Vzduchová hubice GL se používá pro hustě tekoucí nanášecí materiály s vysokou viskozitou při vysokých výtokových rychlostech.

6.4 Výměna vzduchové hubice

Ochranné pomůcky:

- Ochranný pracovní oděv
- Ochranné rukavice

Demontáž vzduchového uzávěru



Obr. 6: Demontáž vzduchového uzávěru

1. Uvolněte převlečnou matici (1).
2. Odeberte vzduchový uzávěr (1).

Montáž vzduchového uzávěru

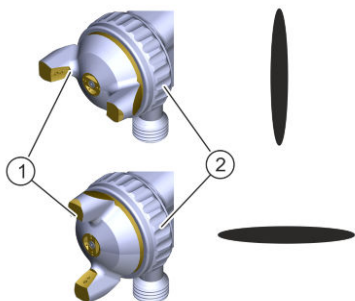
3. Nasaďte vzduchový uzávěr (1).
4. Vzduchový uzávěr vyrovnejte podle potřeby ↻ 6.5 „Vyrovnání vzduchové hubice“.
5. Utáhněte převlečnou matici (1).

6.5 Vyrovnání vzduchové hubice

Ochranné pomůcky:

- Ochranný pracovní oděv
- Ochranné rukavice

Poloha vzduchového uzávěru určuje orientaci nástřikového obrazce.



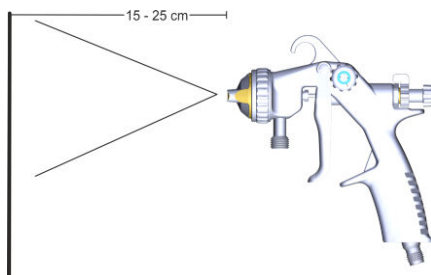
Obr. 7: Vyrovnání vzduchového uzávěru

1. Lehce uvolněte převlečnou matici (2).
2. Vzduchový uzávěr (1) otáčejte podle požadovaného nástřikového obrazce.
3. Rukou dotáhněte převlečnou matici (2).

6.6 Vedení stříkací pistole


Ochranné pomůcky:

- Ochranné rukavice
- Ochranná obuv
- Ochranný pracovní oděv
- Ochrana očí
- Ochrana dýchacích orgánů
- Ochrana sluchu



Obr. 8: Vedení lakovací pistole

1. Stříkací pistole ved'te následně:
 - Stříkací pistole ved'te v úhlu 90° vůči povrchu.
 - Dodržujte vzdálenost 15 až max. 25 cm od povrchu.

 Vzdálenost se může u efektních lakování lišit.

6.7 Vypláchnutí

6.7.1 Bezpečnostní pokyny

OZNÁMENÍ!

Věcné škody v důsledku nevhodných oplachových prostředků

Jestliže oplachový prostředek chemicky reaguje se součástmi regulátoru nebo materiálem, konstrukční části se poškodí.

- Používejte pouze oplachové prostředky, které jsou kompatibilní s konstrukčními částmi a materiálem.
- Dodržujte bezpečnostní datový list výrobce materiálu.

6.7.2 Všeobecné pokyny

Při výplachu jsou součástí nebo komponenty pomocí tekutiny zbaveny vnitřních nečistot.

6.7.3 Vypláchnutí stříkácí pistole

Ochranné pomůcky:

- Ochrana sluchu
- Ochrana očí
- Ochrana dýchacích orgánů
- Ochranný pracovní oděv
- Ochranné rukavice

Vypláchnutí stříkácí pistole:

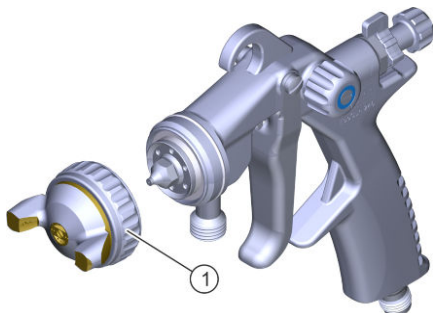
- Po skončení práce
- Před každou výměnou materiálu
- Před čištěním
- Před rozebráním
- Před delší dobou nepoužívání
- Před uskladněním



Dodatečné vyplachovací intervaly jsou závislé na použitém materiálu.

Příprava vypláchnutí

1. Odpojte vzduchovou hadici od stříkácí pistole.



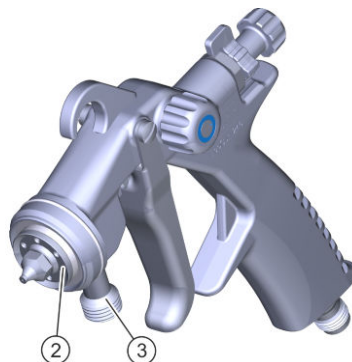
Obr. 9: Demontáž vzduchového uzávěru

2. Uvolněte převlečnou matici (1).

3. Odeberte vzduchový uzávěr (1).

Vypláchnutí

4. Připravte záchytnou nádobu.



Obr. 10: Vypláchnutí stříkácí pistole

5. Stříkácí pistoli držte mírně nakloněnou nad záchytnou nádobou tak, aby tryska (2) směřovala k zemi.
6. Stříkácí pistoli vyplachujte vhodným vyplachovacím prostředkem přes přípojku materiálu (3) tak dlouho, až bude vystupovat čistý vyplachovací prostředek beze zbytků materiálu. Přitom opatrně vyčistěte štětcem otvory trysky (2).
7. Uniklý materiál a vyplachovací prostředky odborně zlikvidujte.
8. Připojte vzduchovou hadici ke stříkácí pistoli.

9. Tiskněte páčku spouště tak dlouho, až nebude vystupovat žádný vyplachovací prostředek.

Závěrečné práce

10. Nasaďte vzduchový uzávěr (1).
11. Utáhněte převlečnou matici (1).

7 Čištění

7.1 Bezpečnostní pokyny



VAROVÁNÍ!

Nebezpečí požáru a výbuchu

Hořlavé nátěrové hmoty a jejich vyplachovací prostředky a čisticí prostředky mohou zapříčinit požár nebo výbuch.

- Zajistěte, aby bod vznícení čisticího prostředku byl nejméně 15 K nad okolní teplotou nebo čistěte produkt na čisticích místech s aktivní technickou ventilací, v lakovacích kabinách podle EN 16985.
- Respektujte skupinu výbušnosti kapaliny.
- Dodržujte bezpečnostní datové listy používaných médií.
- Zajistěte, aby byla technická ventilační a protipožární zařízení v provozu.
- Nepoužívejte zápalné zdroje ani otevřené světlo.
- Nekuřte.
- Zkontrolujte uzemnění.



VAROVÁNÍ!

Nevhodné náhradní díly v oblastech ohrožených explozí

Náhradní díly, které nesplňují předpisy směrnice na ochranu před výbuchem, mohou ve výbušné atmosféře způsobit výbuch. Následkem mohou být těžká poranění a smrt.

- Používejte výhradně originální náhradní díly.



VAROVÁNÍ!

Zdraví škodlivé nebo dráždivé látky

Když se dostanete do styku s nebezpečnými kapalinami nebo parami, může dojít k těžkým úrazům nebo smrti.

- Produkt pravidelně zkontrolujte z hlediska netěsnosti. Dodržujte lokální předpisy a plán údržby.
- Zajistěte, aby byla v provozu technická ventilace.
- Respektujte příslušné bezpečnostní listy.
- Noste předepsané ochranné vybavení.
- Zamezte kontaktu (např. s očima, kůží).



VAROVÁNÍ!

Unikající materiál a stlačený vzduch

Při úniku materiálu pod tlakem může dojít k těžkým zraněním.


Před všemi pracemi:

- Systém, do nějž je výrobek namontován, odpojte od stlačeného vzduchu a zásobování materiálem.
- Zajistěte systém osobně proti opětovnému zapnutí.
- Odtlakujte vedení.

 **VAROVÁNÍ!****Nebezpečí výbuchu v důsledku chemických reakcí**


Materiál, vyplachovací prostředky nebo čisticí prostředky na bázi halogenových uhlovodíků mohou chemicky reagovat s hliníkovými součástmi výrobku. Chemické reakce mohou způsobit výbuch. Následkem mohou být těžká poranění a smrt.

- Používejte pouze vyplachovací a čisticí prostředky, které neobsahují halogenové uhlovodíky.

 **UPOZORNĚNÍ!****Riziko zranění způsobené pnutím pružiny**

Dorazový šroub stříkací pistole je pod tlakem pružiny. Když odstraňujete dorazový šroub, může nečekaně vyskočit v důsledku pnutí pružiny a způsobit lehká zranění.

- Dorazový šroub demontujte a montujte opatrně.

 **OZNÁMENÍ!****Nevhodné čisticí prostředky**

Nevhodné čisticí prostředky mohou poškodit stříkací pistoli.

- Používejte výhradně výrobcem materiálu schválené čisticí prostředky.
- Dodržujte bezpečnostní datové listy používaných médií.
- Silně znečištěné díly vložte do čisticí lázně.
 - Do čisticí lázně vkládejte pouze takové díly, které jsou pro čisticí lázeň vhodné.
 - Vložte stříkací pistoli do čisticí lázně.
 - Používejte pouze nádoby, které jsou elektricky vodivé.
 - Uzemněte nádobu.
 - Nepoužívejte ultrazvukovou lázeň.
- Pro nehořlavé nanášecí materiály použijte alkoholy (izopropanol, butanol).
- Zaschlé zbytky nehořlavých nanášecích materiálů odstraňte pomocí organického ředidla, které je schváleno výrobcem materiálu.
- Při čištění hořlavými čisticími prostředky nestříkejte do uzavřené nádoby. V uzavřených nádobách se může vytvořit směs plynu a vzduchu, která je výbušná.

! OZNÁMENÍ!

Věcné škody v důsledku nevhodných čisticích nástrojů

Nevhodné čisticí nástroje mohou výrobek poškodit.

- Používejte pouze hadry, měkké kartáče a štětce.
- Nepoužívejte abrazivní čisticí nástroje.
- Zacpané trysky nepropichujte kovovými předměty.
- Nečistěte stlačeným vzduchem.
- Nepoužívejte pistole s ředidlem.
- Čisticí prostředky neaplikujte pod vysokým tlakem.

7.2 Čištění

Ochranné pomůcky:

- Ochrana sluchu
 - Ochrana očí
 - Ochrana dýchacích orgánů
 - Ochranný pracovní oděv
 - Ochranné rukavice
1. Vypláchněte stříkací pistoli ↻ 6.7 „Vypláchnutí“.
 2. Hadici na materiál a vzduchovou hadici odpojte od stříkací pistole.
 3. Zbytky materiálu odstraňte pomocí hadru nebo měkkého kartáče.
 4. Stříkací pistoli vysušte měkkým hadrem.

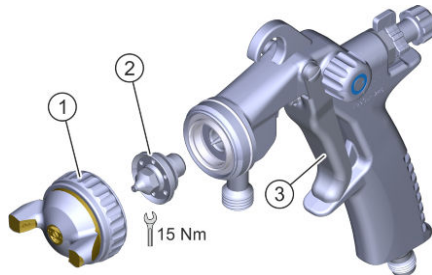
Čištění vzduchového uzávěru a trysky

Ochranné pomůcky:

- Ochranný pracovní oděv
- Ochranné rukavice

Za účelem důkladného vyčištění můžete vzduchovou hubici a trysku demontovat.

Demontáž



Obr. 11: Demontáž vzduchové hubice a trysky

1. Uvolněte převlečnou matici (1).
2. Sejměte vzduchovou hubici (1).
3. Stiskněte páčku spouště (3). Podržte ji stisknutou.
⇒ Jehla se zatlačí dozadu, takže se při demontáži trysky (2) nemůže poškodit.
4. Univerzálním klíčem trysku (2) vyšroubujte a odeberte.
5. Pusťte páčku spouště (3).
6. Vyčistěte vzduchovou hubici (1) pomocí čisticího prostředku a čisticího kartáče ↻ 12.2 „Nástroje“.
7. Vyčištěnou vzduchovou hubici vysušte hadrem.
8. Vyčistěte trysku (2) v čisticí lázni.

9. Sedlo trysky vyčistíte pomocí hadru nebo měkkého kartáče.

Montáž

10. Stiskněte páčku spouště (3). Podržte ji stisknutou.
⇒ Jehla se zatlačí dozadu, takže se při montáži trysky nemůže poškodit.

11. Nasaďte trysku (2) a pevně utáhněte. Utahovací moment: 15 Nm


12. Pusťte páčku spouště (3).

13. Nasaďte vzduchovou hubici (1).

14. Utáhněte převlečnou matici (1).

8 Údržba

8.1 Plán údržby

 Pokud se ve vizualizaci zařízení používá asistent údržby, platí intervaly údržby asistenta údržby.


Následující intervaly údržby se opírají o empirické hodnoty. Intervaly údržby při zvýšeném namáhání individuálně přizpůsobte.

Interval	Činnost údržby
Po každém použití	Čištění ↪ 7 „Čištění“.
Denně	Zkontrolujte vizuálně stav a těsnost stříkáč pistolé, a také přípojek a vedení.
Týdně	Mazání uložení páčky ↪ 8.2 „Mazání“.

8.2 Mazání

Následující součásti musí být mazány tukem bez silikonu:

- O-kroužky a těsnění
- Ložisko
- Dorazový šroub a závit
- Pouzdro uc pávky jehly
- Uložení páčky

 Uvnitř uložené součásti namažte při úkonech údržby, které tak jako tak zahrnují demontáž dotčených součástí.

Doporučené mazivo: SYNTHESO GLEP 1 ↪ 11.8 „Provozní a pomocné materiály“

9 Poruchy

9.1 Bezpečnostní pokyny

! OZNÁMENÍ!

Věcné škody v důsledku chybně provedené výměny jehly a trysky

Pokud vyměníte pouze jehlu nebo pouze trysku, mohou být součásti stříkácí pistole poškozeny. Může dojít k netěsnosti pistole. Nástřikový obrazec se zhorší.

- Dodržujte pořadí demontáže (jehla – tryska).
- Dodržujte pořadí montáže (tryska – jehla).
- Trysku a jehlu měňte vždy společně.




! OZNÁMENÍ!



Nebezpečí hmotných škod hrozící díky nevhodné manipulaci

Jehla a tryska mohou být v důsledku mechanického zatížení poškozeny.

- Při montáži i demontáži postupujte opatrně.
- Nevyvíjejte žádný mechanický tlak na jehlu.
- Zabraňte kolizi jehly se součástmi, které se demontují a montují.
- Nezatahujte součásti nadměrně pevně.

9.2 Tabulka poruch

Vizualizace typických problémů s nástřikovým obrazcem	
Nástřikový obrazec	Příznak poruchy
	Stříkácí paprsek je zkroucený.
	Stříkácí paprsek je prohnutý nebo kuželovitý.
	Stříkácí paprsek je uprostřed příliš silný.

Nástřikový obrazec	Příznak poruchy
	Stříkávací paprsek je rozštěpený.
	Stříkávací paprsek je nerovnoměrný.

Popis chyby	Příčina	Odstranění
Žádný materiál	Vedení je zmáčknuté nebo přerušené	Zkontrolujte vedení.
Materiál uniká na pouzdru ucpávky jehly.	Pouzdro ucpávky jehly je opotřebené	Vyměňte pouzdro ucpávky jehly ↪ 9.3.3 „Výměna pouzdra ucpávky jehly“.
	Pouzdro ucpávky jehly je volné	Pouzdro ucpávky jehly jemně dotáhněte.
Výstup vzduchu mezi ventilovým kolíkem a tělesem.	Opotřebené těsnění ventilu	Vyměňte těsnění ventilu ↪ 9.3.2 „Výměna ventilové sady“.
Stříkávací pistole ztrácí vzduch, když se nepoužívá páčka spouště.	Ventilový kolík, resp. sedlo ventilu je vadné nebo opotřebené.	Vyměňte ventilový kolík, resp. sedlo ventilu ↪ 9.3.2 „Výměna ventilové sady“.
Stříkávací paprsek je zkroucený.	Vzduchová hubice je chybně vyrovnaná	Otočte vzduchovou hubici do požadované pozice ↪ 6.5 „Vyrovnaní vzduchové hubice“.
Stříkávací paprsek je prohnutý nebo kuželovitý.	Otvory ve vzduchové hubici jsou znečištěné	Vzduchovou hubici vyčistěte a zkontrolujte. V případě závady vyměňte vzduchovou hubici ↪ 7 „Čištění“.
	Znečištěná nebo vadná tryska	Vyčistěte a zkontrolujte trysku. Při závadě měňte trysku společně s jehlou ↪ 9.3.1 „Výměna jehly a trysky“.
Stříkávací paprsek je uprostřed příliš silný.	Materiál je příliš hustý	Změňte konzistenci materiálu.

Popis chyby	Příčina	Odstranění
	Příliš nízký tlak vzduchu v trychtýři	Zvyšte tlak vzduchu v trychtýři pomocí regulace plochého paprsku.
	Příliš nízký tlak vzduchu	Zvyšte tlak vzduchu pomocí regulace celkového vzduchu.
Stříkáací paprsek je rozštěpený.	Materiál je příliš řídký	Změňte konzistenci materiálu.
	Příliš vysoký tlak vzduchu v trychtýři	Snižte tlak vzduchu v trychtýři pomocí regulace plochého paprsku.
	Příliš vysoký tlak vzduchu	Snižte tlak vzduchu pomocí regulace celkového vzduchu.
Stříkáací paprsek je nerovnoměrný. Kvalita nástřikového obrazce je špatná.	Převlečná matice nebo tryska není správně utažená	Pevně dotáhněte převlečnou matici a trysku ↗ „Čištění vzduchového uzávěru a trysky“.
	Pouzdro ucpávky jehly je opotřebené	Vyměňte pouzdro ucpávky jehly ↗ 9.3.3 „Výměna pouzdra ucpávky jehly“.

9.3 Odstraňování poruch

9.3.1 Výměna jehly a trysky



V odstavci „Standardní provedení“ je popsána demontáž a montáž jehly pro běžná provedení pistole.

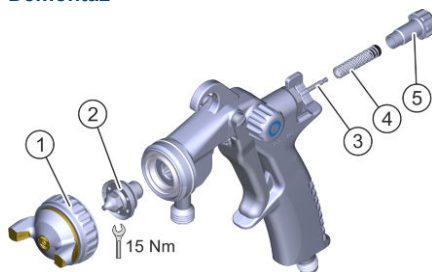
Provedení stříkáací pistole se vzduchovou hubicí GL a tryskou 4,0 mm se demontuje a montuje jiným způsobem. Mějte na paměti příslušný odstavec.

Standardní provedení

Ochranné pomůcky:

- Ochranný pracovní oděv
- Ochranné rukavice

Demontáž



Obr. 12: Demontáž jehly a trysky

1. Dorazový šroub (5) vyšroubujte a odeberte.
2. Stiskněte páčku spouště.
⇒ Jehla (3) je vytlačena o kousek dozadu z tělesa.
3. Odeberte ložisko a pružinu jehly (4).
4. Odeberte jehlu (3).
5. Uvolněte převlečnou matici (1).
6. Sejměte vzduchovou hubici (1).
7. Univerzálním klíčem trysky (2) vyšroubujte a odeberte.
8. Opatřené nebo vadné součásti vyměňte.

Montáž

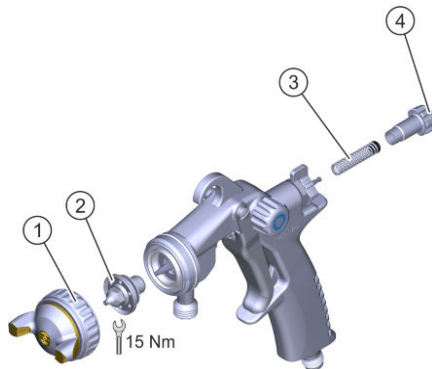
9. Nasadte trysku (2) a pevně utáhněte.
Utahovací moment: 15 Nm
10. Nasadte vzduchovou hubici (1).
11. Utáhněte převlečnou matici (1).
12. Jehlu (3) opatrně zasuňte do tělesa.
13. Pružinu jehly a ložisko (4) nasuňte na jehlu.
14. Dorazový šroub (5) nasadte a zašroubujte.

Provedení se vzduchovou hubicí GL a tryskou 4,0 mm

Ochranné pomůcky:

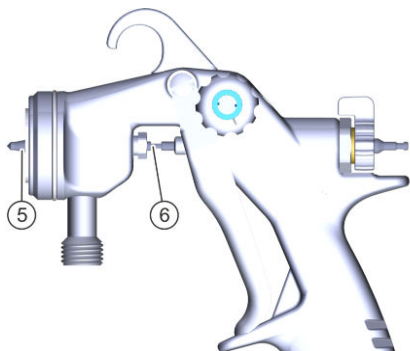
- Ochranný pracovní oděv
- Ochranné rukavice

Demontáž



Obr. 13: Demontáž jehly a trysky

1. Dorazový šroub (4) vyšroubujte a odeberte.
2. Odeberte ložisko a pružinu jehly (3).
3. Uvolněte převlečnou matici (1).
4. Sejměte vzduchovou hubici (1).
5. Univerzálním klíčem trysky (2) vyšroubujte a odeberte.



Obr. 14: Demontáž jehly

15. Nasadíte vzduchovou hubici (1).
16. Utáhněte převlečnou matici (1).
17. Pružinu jehly a ložisko (3) nasuňte na jehlu.
18. Dorazový šroub (4) nasadíte a zašroubujete.

6. Jehlu (6) na uchycení klíče uprostřed stříkací pistole univerzálním klíčem zajistíte před přetočením.
7. Odšroubujete hrot jehly (5) montážním klíčem.
8. Stiskněte páčku spouště.
⇒ Jehla (6) je vytlačena o kousek dozadu z tělesa.
9. Odeberte jehlu (6).
10. Opatřené nebo vadné součásti vyměňte.

Montáž

11. Jehlu (6) opatrně zasuňte do tělesa.
12. Jehlu (6) na uchycení klíče uprostřed stříkací pistole univerzálním klíčem zajistíte před přetočením.
13. Nasadíte hrot jehly (5). Dotáhněte montážním klíčem.
14. Nasadíte trysku (2) a pevně utáhněte.
Utahovací moment: 15 Nm

9.3.2 Výměna ventilové sady

Personál:

- Obsluha
- + Dodatečná kvalifikace Ochrana před výbuchem

Ochranné pomůcky:

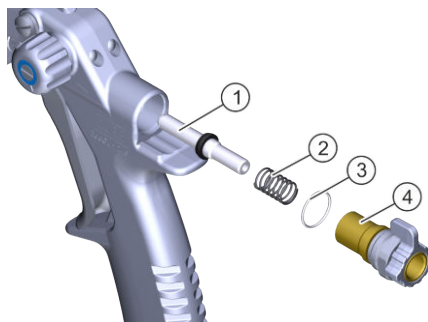
- Ochranný pracovní oděv
- Ochranné rukavice

Nářadí:

- M68900005 - Montážní trn
- W02020421 - Nástroj na montáž těsnicího kroužku 9x6
- W02020422 - Nástroj na montáž O kroužku 13x1
- W02020423 - Nástroj na montáž sedlového těsnění 12,3x9,3
- W02020226 - Montážní nástroj pro těsnicí kroužky

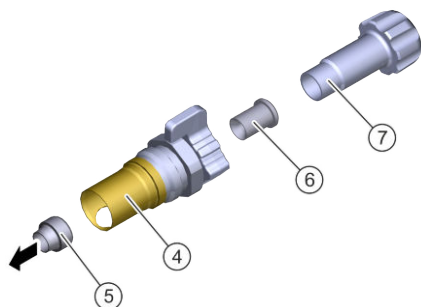
Demontáž

1. Odmontujte vzduchovou hubici, trysku a jehlu ↪ 9.3.1 „Výměna jehly a trysky“.



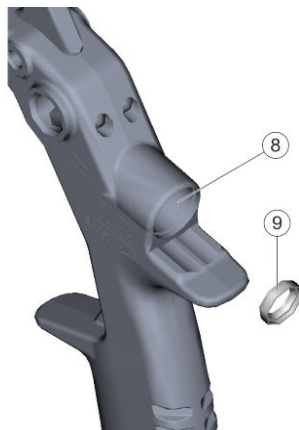
Obr. 15: Demontáž celkové regulace vzduchu

2. Univerzálním klíčem celkovou regulaci vzduchu (4) vyšroubujte a odeberte.
3. Odeberte přítlačnou pružinu (2).
4. Chcete-li vyměnit O kroužek (3), vytlačte jej (3) nějakým špičatým předmětem (nebo nástrojem Dürr W02020226) z tělesa.
5. Stiskněte páčku spouště.
⇒ Ventilový kolík (1) je vytlačen o kousek dozadu z tělesa.
6. Vyjměte ventilový kolík (1).



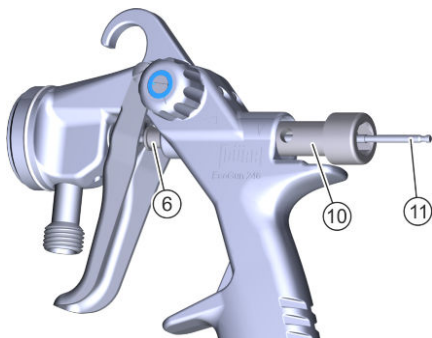
Obr. 16: Demontáž těsnění pouzdra

7. Zastrčte montážní trn (M68900005) (6) do celkové regulace vzduchu (4).
8. Dorazový šroub (7) zašroubujte do celkové regulace vzduchu (4) s montážním trnem (6).
⇒ Těsnění (5) je vytlačeno z celkové regulace vzduchu (4).



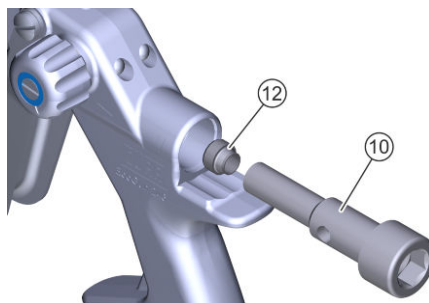
Obr. 17: Demontáž sedla ventilu

9. Špičatým předmětem (nebo nástrojem Dürr W02020226) vypačte sedlo ventilu (9) z otvoru krytu (8).



Obr. 18: Demontáž těsnění

10. Montážní trn (6) za páčkou spouště zasuňte do tělesa pistole. Dosedací plocha montážního trnu musí směřovat směrem k páčce spouště.
11. Montážní klíč (10) zezadu zasuňte do tělesa pistole.
12. Vymontovanou jehlu (11) zasuňte skrz montážní klíč (10) do tělesa pistole.
13. Stiskněte páčku spouště.
⇒ Uvnitř uložené těsnění je přitlačeno na montážní klíč (10).
14. Vytáhněte jehlu (11).



Obr. 19: Demontáž těsnění

15. Vytáhněte montážní klíč (10) s těsněním (12).
16. Vytáhněte montážní trn (6).
17. Opotřebené nebo vadné součásti vyměňte.

Montáž

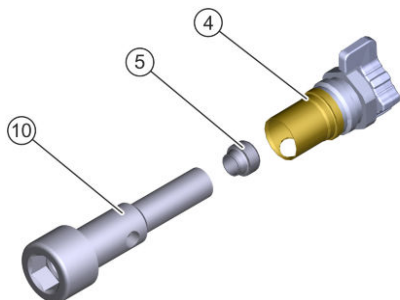
18. Postříkejte sedlo těsnění v tělese čisticím prostředkem (např. Loctite SF 7063).
Nechte čisticí prostředek vyprchat.
19. Montážní klíč (nebo nástroj Dürr W02020421) lehce namažte prostředkem SYNTHESO GLEP 1.
20. Navlékněte těsnění (12) na montážní klíč (nebo nástroj DÜRR W02020421).
21. Na vnější plochu těsnění (12) a integrovaný O kroužek těsnění naneste tenkou vrstvu základního nátěru (např. Loctite 770).
Nechte základní nátěr vyprchat.

22. Na vnější plochu v přední části těsnění (před O kroužkem) naneste kontaktní lepidlo (např. Loctite 454). Pomocí montážního klíče (10) ihned zatlačte těsnění do tělesa. Těsnění vtlačte.
23. Vytáhněte montážní klíč (10).
⇒ Těsnění (12) zůstane v tělese.



Kontaktní lepidlo musí před dalšími montážními kroky vytvrzovat nejméně jednu hodinu.

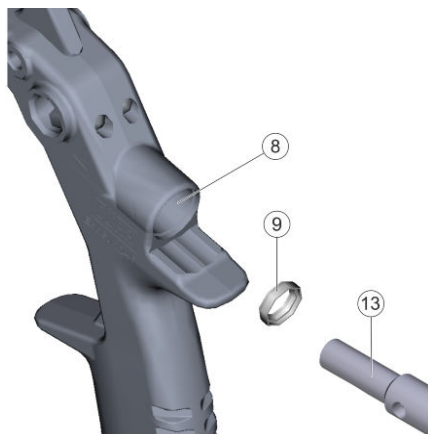
24. Montážní klíč (nebo nástroj Dürr W02020421) lehce namažte prostředkem SYNTHESO GLEP 1.



Obr. 20: Montáž těsnění pouzdra

25. Navlékněte těsnění (5) na montážní klíč (10).
26. Vnější povrch těsnění namažte prostředkem Syntheso GLEP 1.
27. Nasuňte montážní klíč (10) s těsněním do celkové regulace vzduchu (4). Těsnění vtlačte.
⇒ Vytáhněte montážní klíč (10).

Těsnění (5) zůstane v celkové regulaci vzduchu (4).



Obr. 21: Montáž sedla ventilu

28. Navlékněte sedlo ventilu (9) na nástroj W02020423 (13). Vložte sedlo ventilu pomocí nástroje do otvoru tělesa (8).
29. Ventilový kolík (1) lehce namažte prostředkem Syntheso GLEP 1.
30. Nasadte ventilový kolík (1).
31. Navlékněte O kroužek (3) na nástroj Dürr W02020422. Vtlačte O kroužek (3) nástrojem Dürr W02020422 do tělesa.
⇒ Vytáhněte nástroj z tělesa. O kroužek zůstane v tělese.
32. Nasadte přítlačnou pružinu (2).
33. Nasadte celkovou regulaci vzduchu (4).
34. Nainstalujte vzduchovou hubici, trysku a jehlu ↗ 9.3.1 „Výměna jehly a trysky“.

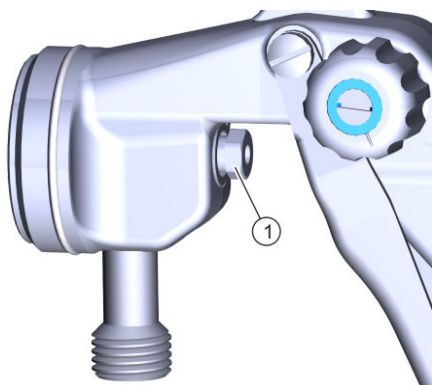
9.3.3 Výměna pouzdra ucpávky jehly

Ochranné pomůcky:

- Ochranný pracovní oděv
- Ochranné rukavice

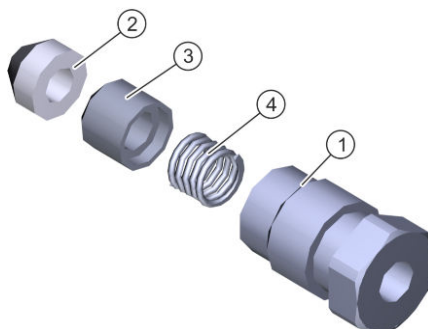
Demontáž

1. Vymontujte jehlu ↪ 9.3.1 „Výměna jehly a trysky“.



Obr. 22: Demontujte šroub pouzdra ucpávky


2. Šroub pouzdra ucpávky (1) uvolněte a odeberte.



Obr. 23: Demontáž paketu jehly

3. Pouzdro ucpávky jehly (2) s vedením pružiny (3) a pružinou pouzdra ucpávky (4) vyjměte.
4. Opatřené nebo vadné součásti vyměňte.

Montáž

5.  Dbejte na správnou orientaci montovaných součástí.

Jehlu opatrně nasunujte do tělesa tak daleko, dokud hrot jehly nevystupuje v rozsahu páčky spouště.

6. Navlékněte šroub pouzdra ucpávky (1).
7. Navlékněte pružinu pouzdra ucpávky (4).
8. Navlékněte vedení pružiny (3).
9. Navlékněte pouzdro ucpávky jehly (2).

10. Šroub pouzdra ucpávky (1) citlivě dotáhněte.



Pokud po výměně pouzdra ucpávky jehly nastanou v provozu úniky, musíte šroub pouzdra ucpávky dotáhnout o něco pevněji.

11. Nainstalujte jehlu ↪ 9.3.1 „Výměna jehly a trysky“.

10 Demontáž a likvidace

10.1 Bezpečnostní pokyny



VAROVÁNÍ!

Unikající materiál a stlačený vzduch

Při úniku materiálu pod tlakem může dojít k těžkým zraněním.

Před všemi pracemi:

- Systém, do něž je výrobek namontován, odpojte od stlačeného vzduchu a zásobování materiálem.
- Zajistěte systém osobně proti opětovnému zapnutí.
- Odtlakujte vedení.

10.2 Demontáž

Personál:

- Obsluha
- + Dodatečná kvalifikace Ochrana před výbuchem

Ochranné pomůcky:

- Ochrana sluchu
- Ochrana očí
- Ochrana dýchacích orgánů
- Ochranný pracovní oděv
- Ochranné rukavice

1. Vypláchněte stříkací pistoli ↪ 6.7 „Vypláchnutí“.
2. Vypněte přívod stlačeného vzduchu a materiálu. Zajistěte proti opětovnému zapnutí.
3. Všechna vedení odpojte.

10.3 Likvidace



ŽIVOTNÍ PROSTŘEDÍ!

Nesprávná likvidace

Chybná likvidace ohrožuje životní prostředí a brání opětovnému využití a recyklaci.

- Součásti před likvidací vyčistěte.
- Součásti likvidujte podle jejich vlastností.
↪ 11.7 „Použité materiály“
- Uniklé provozní a pomocné materiály bezodkladně zachycujte.
- Pracovní prostředky nasáklé nátěrovými hmotami nebo provozními materiály likvidujte podle platných předpisů pro likvidaci odpadu.
- Provozní a pomocné materiály likvidujte podle platných předpisů pro likvidaci odpadu.
- Při pochybách se obraťte na místní úřady pro likvidaci odpadu.

11 Technická data

11.1 Hmotnost

Údaj	Hodnota
Hmotnost (se vzduchovou hubicí AL, 1,2 mm tryskou a externí trubkou na barvu s přípojkou 3/8")	561 g

11.2 Přípojky

Přípojka	Jmenovitá šířka
Materiál	3/8" UNI (pro závity BSP a závity NPSM) / M14x1,5
Vzduch	G 1/4"

11.3 Provozní podmínky

Údaj	Hodnota
Max. přípustná teplota materiálu při provozu ochrannými rukavicemi proti žáru	40 °C
Max. přípustná teplota materiálu při provozu s ochrannými rukavicemi proti žáru	60 °C

11.4 Emise

Údaj	Hodnota
Emisní hladina zvukového výkonu L_{pA} , A-hodnoceno podle EN 14462	88.5 dB
Kolísavost K_{pA}	5 dB
Hladina zvukového výkonu L_{WA} , A-hodnoceno podle EN14462	102.4 dB
Kolísavost K_{WA}	5 dB

11.5 Hodnoty výkonu

Údaj	Hodnota
Tlak vzduchu, maximální	6 bar
Tlak vzduchu, optimální	2,5 až 3,5 bar
Tlak materiálu, maximální	6 bar

Při použití prodloužení:

Prodloužení	Tlak vzduchu, max.	Tlak materiálu, max.
LPS	4,5 bar	6 bar
NP, NS	6 bar	6 bar

Kvalita stlačeného vzduchu

- Třídy čistoty podle ISO 8573-1: 1:4:2
- Omezení pro třídu čistoty 4 (tlakový rosný bod, maximální):
 - ≤ -3 °C při 7 barech absolutní
 - $\leq +1$ °C při 9 barech absolutní
 - $\leq +3$ °C při 11 bar absolutní

11.6 Typový štítek

Typový štítek je umístěn na tělese a obsahuje následující údaje:

- Označení výrobku
- Číslo materiálu
- Rok výroby
- Sériové číslo
- Označení ochrany před explozí
- Výrobce
- Označení CE

11.7 Použité materiály

Součást	Materiál
Pouzdro	Niklový potah nebo eloxovaný hliník
Přítlačné pružiny	Nerezová ocel

Součást	Materiál
Látky ve styku s materiálem	Nerezová ocel POM
Těsnění ve styku s materiálem	PTFE PTFE s 25 % uhlíku
Těsnění bez styku s materiálem	PE PTFE POM

11.8 Provozní a pomocné materiály

Látka	Číslo materiálu
Mazivo Syntheso GLEP 1, 100 g (pro těsnění a závity)	W32020010
Loctite 577 (těsnicí přípravek na závit)	W31010005

11.9 Materiálová specifikace

Vhodný materiál:

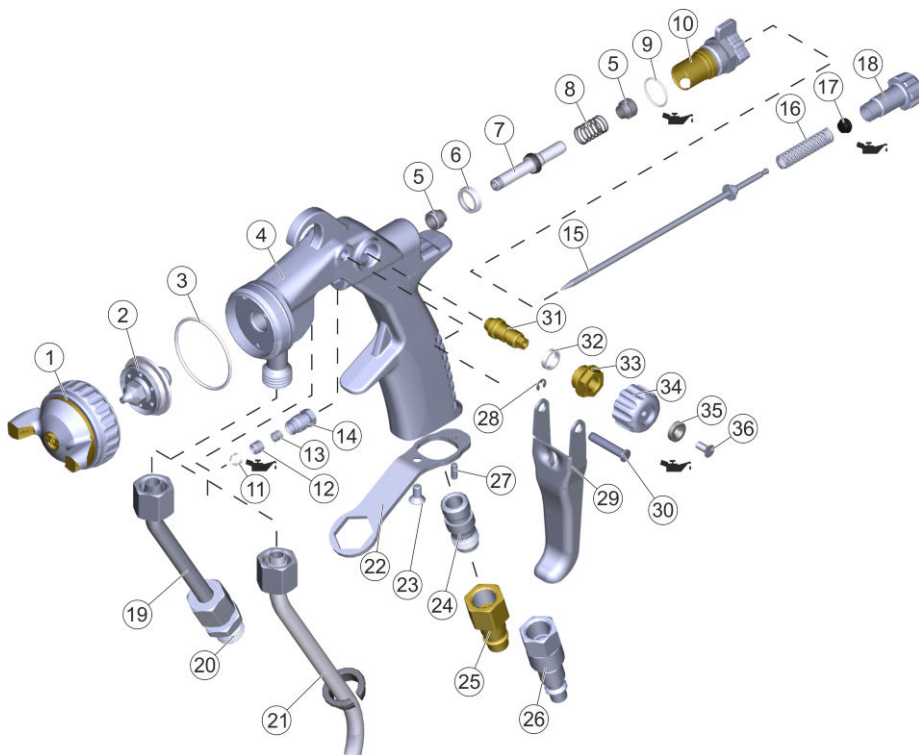
- Hořlavé nanášecí materiály
- Nehořlavé nanášecí materiály



Nepoužívejte materiály na bázi halogenových derivátů uhlovodíku.

12 Náhradní díly, nástroje a příslušenství

12.1 Náhradní díly



Obr. 24: Rozpadový výkres

Poz.	Označení	Počet	Materiál č.
1	Vzduchová hubice	1	↳ „Vzduchové uzávěry a přehled trysek“
2	Tryska s těsněním	1	
-	Těsnění	1	M08190077
3	O-kroužek 33,3 x 1,6	1	M08030814
4	Pouzdro	1	

Poz.	Označení	Počet	Materiál č.
5	Těsnění 9x6 PE-UHMW/FKM	2	N36960306
6	Sedlo ventilu 12,3x9,3	1	
7	Ventilový kolík kompl. s těsněním	1	
8	Pružina dřívku ventilu	1	
9	O-kroužek 13 x 1	1	
10	Celková regulace vzduchu	1	M21200007
11	Pouzdro ucpávky jehly	1	M08280242
12	Vedení pružiny	1	
13	Pružina pouzdra ucpávky	1	
14	Šroub pouzdra ucpávky	1	
15	Jehla	1	↳ „Vzduchové uzávěry a přehled trysek“
16	Pružina jehly	1	N36960110
17	Ložisko	1	
18	Dorazový šroub	1	
19	Trubka na barvu 3/8"	1	M34040031
	Trubka na barvu M14 x 1,5	1	M34040032
20	Hrdlové šroubení M14x1,5-3/8" Uni	1	M55070376
	Hrdlové šroubení M14x1,5-M14x1,5	1	M55070377
21	Hadicová přípojka	1	↳ 12.3 „Příslušenství“
22	Držák trubky na barvu	1	
23	Šroub M4x8	1	
24	Přípojka vzduchu G1/4"	1	M01010213
25	Zásuvná vsuvka (pevná) pro rychlouzavírací spojku	1	↳ 12.3 „Příslušenství“
26	Zásuvná vsuvka (otočná a výkyvná) pro rychlouzavírací spojku	1	↳ 12.3 „Příslušenství“
27	Kolík 3x8	1	
28	Pojistná podložka	1	N36960043
29	Páčka spouště	1	
30	Kolík spouště	1	

Poz.	Označení	Počet	Materiál č.
31	Regulační šroub	1	
32	Těsnění	1	M08280058
33	Pouzdro	1	
34	Otočný regulátor	1	
35	Barevný kroužek (černý)	1	
36	Šroub	1	

Vzduchové uzávěry a přehled trysek



Sady trysky sestávají z jehly a trysky se vzduchovou hubicí nebo bez ní.

Sady trysky se vzduchovou hubicí AL

Průměr trysky	Označení trysky	Označení jehly	Pol. č.	Materiál č.
1,0 mm	10 U	U 1	1, 2, 15	M09800148
1,2 mm	12 U	U 1		M09800149
1,4 mm	14 U	U 2		M09800151

Sady trysky se vzduchovou hubicí PC

Průměr trysky	Označení trysky	Označení jehly	Pol. č.	Materiál č.
1,2 mm	12 U	U 1	1, 2, 15	M09800171
1,4 mm	14 U	U 2		M09800172
1,8 mm	18 U	U 3		M09800174
2,2 mm	22 U	U 4		M09800175

Sady trysky se vzduchovou hubicí PS

Průměr trysky	Označení trysky	Označení jehly	Pol. č.	Materiál č.
1,4 mm*	14 UT	U 2	1, 2, 15	M09800180
1,8 mm*	18 UT	U 3		M09800181
2,2 mm*	22 UT	U 4		M09800182

* - Tryska a jehla tvrzeny

Sady trysky se vzduchovou hubicí EL

Průměr trysky	Označení trysky	Označení jehly	Pol. č.	Materiál č.
2,8 mm	28 U	U 6	1, 2, 15	M09800165

Sady trysky se vzduchovou hubicí GL

Průměr trysky	Označení trysky	Označení jehly	Pol. č.	Materiál č.
4,0 mm	40 U	U 7	1, 2, 15	M09800166

Sady trysky bez vzduchové hubice

Průměr trysky	Označení trysky	Označení jehly	vhodná vzduchová hubice	Pol. č.	Materiál č.
1,0 mm	10 U	U 1	AL	2, 15	M09800246
1,2 mm	12 U	U 1	AL, PC		M09800247
1,4 mm	14 U	U 2	AL, PC		M09800249
1,8 mm	18 U	U 3	PC		M09800252
2,2 mm	22 U	U 4	PC		M09800255
1,4 mm*	14 UT	U 2	PS		M09800250
1,8 mm*	18 UT	U 3	PS		M09800253
2,2 mm*	22 UT	U 4	PS		M09800256
2,8 mm	28 U	U 6	EL		M09800257
4,0 mm	40 U	U 7	GL		M09800258

* - Tryska a jehla tvrzeny

Vzduchové hubice

Typ vzduchové hubice	Pol. č.	Materiál č.
AL	1	M35030162
PS		M35030166
PC		M35030091
EL		M35030163
GL		M35030164

Opravná sada těsnění jehly N36960023

Označení	Pol. č.	Počet
Pouzdro ucpávky jehly	11	1
Vedení pružiny	12	1
Pružina pouzdra ucpávky	13	1
Šroub pouzdra ucpávky	14	1

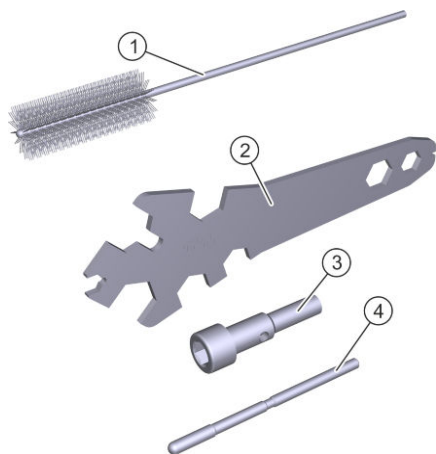
Sada regulace plochého paprsku (modrý barevný kroužek) N36960111

Označení	Pol. č.	Počet
Regulační šroub	31	1
Těsnění	32	1
Pouzdro	33	1
Otočný regulátor	34	1
Barevný kroužek (modrý)	35	1
Šroub	36	1

Držák trubky na barvu M19023681

Označení	Pol. č.	Počet
Držák trubky na barvu	22	1
Šroub M4x8	23	1
Kolík 3x8	27	1

12.2 Nástroje



Obr. 25: Nástroje

Sada nástrojů N36960045

Označení	Poz. č.	Počet
Čisticí kartáč	1	1
Univerzální klíč	2	1
Montážní klíč	3	1
Montážní tyč	4	1

Přídavné nástroje

Následující nástroje nejsou součástí dodávky.

Označení	Materiál č.
Použijte nástroj na montáž/demontáž těsnicího kroužku	W02020226
Nástroj na montáž O kroužku 33,3x1,6	W02020420
Nástroj na montáž těsnicího kroužku 9x6	W02020421
Nástroj na montáž O kroužku 13x1	W02020422
Nástroj na montáž sedlového těsnění 12,3x9,3	W02020423

Označení	Materiál č.
Nástroj na montáž O kroužku 9,3x1 / 10x1	W02020424
Montážní trn	M68900005

12.3 Příslušenství







Přehled příslušenství je k dispozici v internetovém obchodě Dürr nebo na vyžádání, ☞ „Horká linka a kontakt“.

Označení	Pol. č.	Počet	Materiál č.
Hadicová přípojka M14x1,5 D8 d6	21	1	M58100105
Zásuvná vsuvka pro rychlouzavírací spojku, pevná D7,2 d10/12 (EU)	25	1	M01010185
Zásuvná vsuvka pro rychlouzavírací spojku, výkyvná a otočná D7,2 d10/12 (EU)	26	1	M01300006
Sada barevných kroužků (červený, žlutý, zelený, modrý, černý)	35	1	N36960088
Sada pro čištění 17-dílná	-	1	N36960037
Sada pro čištění 21-dílná	-	1	N36960038
Regulátor stlačeného vzduchu 0-7 bar 1/4"a-1/4"i	-	1	N26050282
Přípojka vzduch G1/4" 8x6 ochrana proti zlomu	-	1	M01010214
Rychlovýměnná spojka pro vzduch, vnější závit G1/4"	-	1	N40030046
Rychlovýměnná spojka pro lak, vnější závit G3/8"	-	1	N40040062
Zásuvná vsuvka pro rychlouzavírací spojku pro lak, vnitřní závit G3/8"	-	1	M58940013
Adaptér M14x1,5 – 3/8" UNI	-	1	M55070387
Sací nádobka hliníková 1 l G3/8"	-	1	N08010050*
Filtry pro sací nádobku 150 µm / 130MESH	-	1	M13160019
DIN nádobka 4 mm	-	1	N08010047
DIN nádobka 2 mm	-	1	N08010053
DIN nádobka 6 mm	-	1	N08010054

* Použití se vzduchovou hubicí AL, je nutný adaptér M55070387.

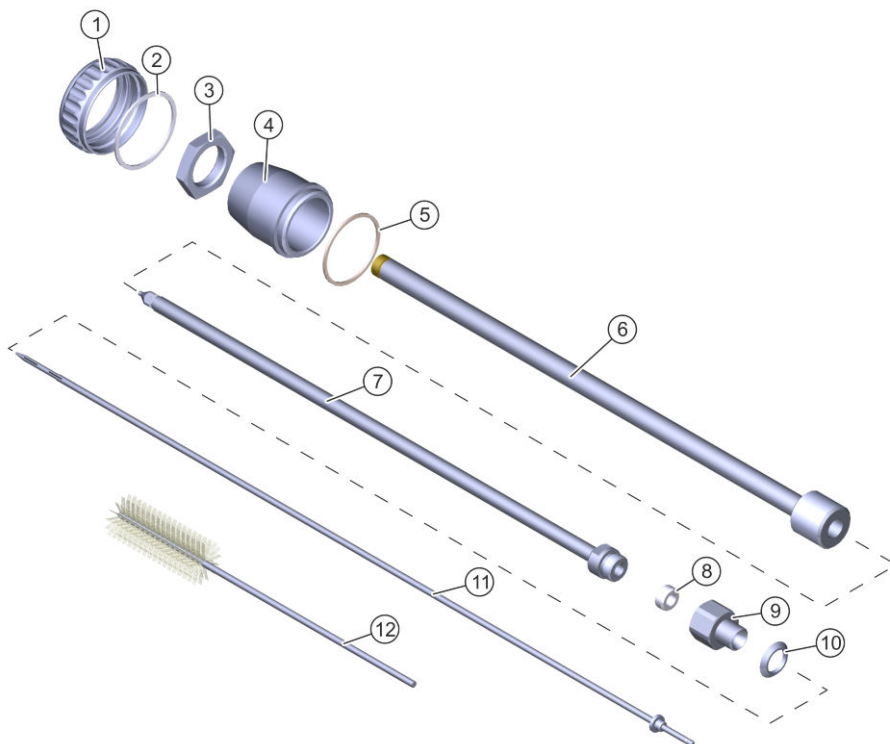
Přehled prodloužení

Prodloužení	Nástříkový obrazec	Tvar stříkacího paprsku
NP		Okrouhlý dopředu
NS		Okrouhlý, odchyluje se 20° od osy prodloužení
LPS		Okrouhlý dopředu
		Okrouhlý paprsek 360 stupňů

Označení	Délka*	Vnější průměr	Hmotnost	Průměr trysky	Materiál č.
Prodloužení NP 250-10	250 mm	10 mm	320 g	1,2 mm	M19140016
Prodloužení NS 250-10					M19140017
Prodloužení LPS 300	300 mm	18 mm	230 g	2,2 mm	M19140010
Prodloužení LPS 600	600 mm		380 g		M19140011
Prodloužení LPS 1000	1000 mm		565 g		M19140012
Prodloužení LPS 1500	1500 mm		815 g		M19140013

* - Jiné délky jsou dostupné na vyžádání, ☎ „Horká linka a kontakt“.

Prodloužení NP 250-10 (M19140016) a NS 250-10 (M19140017)



Obr. 26: Prodloužení NP/NS

Poz.	Označení	Materiál č.
1	Převlečná matice	M30010334
2	Těsnicí kroužek Ø 36,5xØ 32,7x1	viz sady
3	Pojistná matice	M30030113
4	Těleso	M19140032
5	Těsnění Ø 33,7xØ 30,6x1	viz sady
6	Prodloužení trubka NP 10-250	M19140035

Poz.	Označení	Materiál č.
	Prodloužení trubka NS 10-250	M19140038
7	Vnitřní trubka s tryskou	viz sady
8	Těsnění	
9	Šroubovací vložka	M58170027
10	Kuželové těsnění	viz sady
11	Jehla	
12	Čisticí kartáč	↳ 12.2 „Nástroje“



Montážní pokyny

- Demontujte vzduchovou hubici, trysku a jehlu ↳ 9.3.1 „Výměna jehly a trysky“.
- Navlékněte kuželové těsnění (10).
- Šroubovací vložku (9) s předmontovaným těsněním (8) a předmontovanou vnitřní trubkou s tryskou (7) zašroubujte do pistole a pevně utáhněte.
- Těleso (4) s těsněním (5), předmontovanou vnější trubkou (6) a pojistnou maticí (3) nasuňte na vnitřní trubku (7).
- Nasadte a pevně utáhněte převlečnou matici (1) s těsnícím kroužkem (2).
- Nastavte vnější trubku (6).
 - Vnější trubka (6) je nastavitelná a umožňuje různé pozice nastavení vzduchové hubice vůči trysce. Čím dále tryska přesahuje přes přední stranu vzduchové hubice, tím širší je stříkací paprsek. Tryska musí neustále vyčnívat minimálně přes vzduchovou hubici.
- Pevně dotáhněte pojistnou matici (3).
- Jehlu (11) opatrně zasuňte ze zadu do tělesa pistole.
- Znovu vložte pružinu jehly, ložisko a dorazový šroub ↳ 9.3.1 „Výměna jehly a trysky“.
- Pistoli vypláchněte rozpouštědlem ↳ 6.7 „Vypláchnutí“.
- Nastavte množství materiálu ↳ 5 „Uvedení do provozu“.

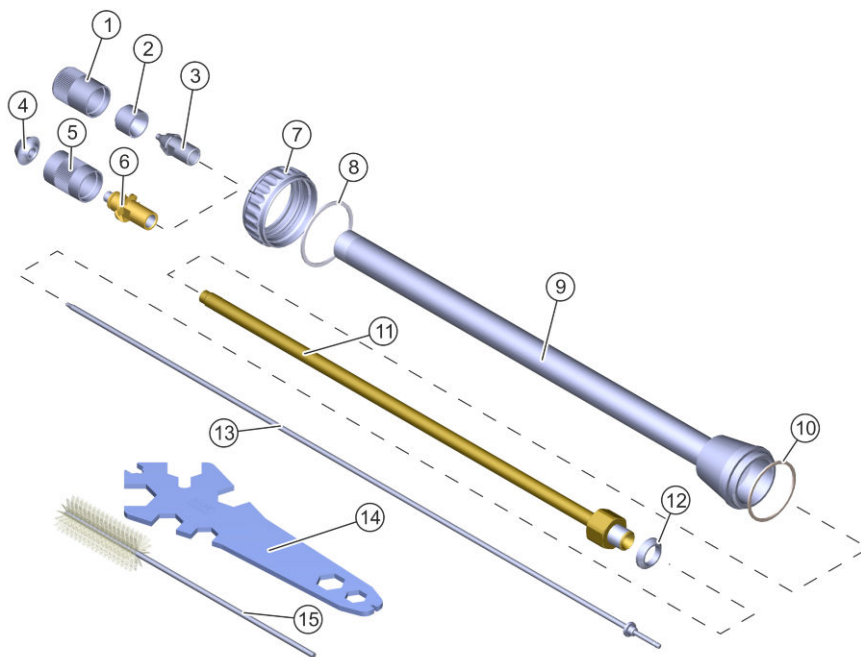
Sada trysky NP/NS 250-10 (M09800434)

Označení	Pol. č.	Počet
Vnitřní trubka s tryskou	7	1
Těsnění	8	1
Jehla	11	1

Těsnicí set pro prodloužení NP/NS (N36960181)

Označení	Pol. č.	Počet
Těsnicí kroužek $\varnothing 36,5 \times \varnothing 32,7 \times 1$	2	1
Těsnění $\varnothing 33,7 \times \varnothing 30,6 \times 1$	5	1
Těsnění	8	1
Kuželové těsnění	10	1

Prodloužení LPS 300/600/1000/1500 (M19140010/M19140011/M19140012/M19140013)



Obr. 27: Prodloužení LPS

Pol.	Označení	Materiál č.
1	Převlečná matice	viz sady
2	Vzduchová hubice	

Pol.	Označení	Materiál č.
3	Tryska Ø 2,2 mm	
4	Odrazový talíř	
5	Vzduchová hubice	
6	Vložka	
7	Převlečná matice	M30010334
8	Těsnící kroužek Ø 36,5xØ 32,7x1	viz sady
9	Vnější trubka 300 mm	M19140044
	Vnější trubka 600 mm	M19140045
	Vnější trubka 1000 mm	M19140046
	Vnější trubka 1500 mm	M19140047
10	Těsnění Ø 33,7xØ 30,6x1	viz sady
11	Vnitřní trubka 300 mm	M34010602
	Vnitřní trubka 600 mm	M34010603
	Vnitřní trubka 1000 mm	M34010604
	Vnitřní trubka 1500 mm	M34010605
12	Kuželové těsnění	viz sady
13	Jehla	
14	Univerzální klíč	↳ 12.2 „Nástroje“
15	Čistící kartáč	



Montážní pokyny

- Demontujte vzduchovou hubici, trysku a jehlu ↳ 9.3.1 „Výměna jehly a trysky“.
- Navlékněte kuželové těsnění (12). Pomocí vnitřní trubky (11) pevně na pistolí dotáhněte.
- Nasuňte vnější trubku (9) s těsněním (10).
- Navlékněte a pevně utáhněte převlečnou matici (7) s těsnícím kroužkem (8).
- Nasadte trysku (3) a pevně utáhněte.
- Nasadte vzduchovou hubici (2). Pomocí převlečné matice (1) pevně dotáhněte.
- Jehlu (13) opatrně zasuňte zezadu do tělesa pistole.
- Znovu vložte pružinu jehly, ložisko a dorazový šroub ↳ 9.3.1 „Výměna jehly a trysky“.
- Pistolí vypláchněte rozpouštědlem ↳ 6.7 „Vypláchnutí“.
- Nastavte množství materiálu ↳ 5 „Uvedení do provozu“.

**Upozornění k "okrouhlému paprsku 360 stupňů":**

"Okrouhlý paprsek 360 stupňů" (poz. 4 – 6) nemá injekční účinek. Tlak vzduchu a tlak materiálu se musí nacházet v určitém vzájemném poměru, aby vzduch nevytlačoval materiál. Tento poměr je závislý na viskozitě nanášeného materiálu a na velikosti plochy kroužku mezi vložkou a vzduchovou tryskou.

Správný poměr se musí testovat. Tlak materiálu však nesmí být podstatně nižší než tlak vzduchu.

Sady trysek

Označení	Pol. č.	Materiál č.
Sada trysky C pro LPS 300	4, 5, 6, 13	M09800444
Sada trysky R pro LPS 300	1, 2, 3, 13	M09800438
Sada trysky C pro LPS 600	4, 5, 6, 13	M09800447
Sada trysky R pro LPS 600	1, 2, 3, 13	M09800441
Sada trysky C pro LPS 1000	4, 5, 6, 13	M09800448
Sada trysky R pro LPS 1000	1, 2, 3, 13	M09800442
Sada trysky C pro LPS 1500	4, 5, 6, 13	M09800449
Sada trysky R pro LPS 1500	1, 2, 3, 13	M09800443

Těsnicí set pro prodloužení LPS (N36960183)

Označení	Pol. č.	Počet
Těsnicí kroužek Ø 36,5xØ 32,7x1	8	1
Těsnění Ø 33,7xØ 30,6x1	10	1
Kuželové těsnění	12	1

12.4 Objednávka



VAROVÁNÍ!

Nevhodné náhradní díly v oblastech ohrožených explozí

Náhradní díly, které nespĺňují předpisy směrnice na ochranu před výbuchem, mohou ve výbušné atmosféře způsobit výbuch. Následkem mohou být těžká poranění a smrt.

- Používejte výhradně originální náhradní díly.



VAROVÁNÍ!

Nevhodné náhradní díly

Náhradní díly od třetích stran nemusí odolat zatížení. Následkem mohou být těžká poranění a smrt.


- Používejte výhradně originální náhradní díly.


Objednávka náhradních dílů, nástrojů a příslušenství, a rovněž informace k produktům, které jsou uvedeny bez objednacího čísla, ↗ „Horká linka a kontakt“.





LEADING IN
PRODUCTION
EFFICIENCY

 Dürr Systems AG
Application Technology
Carl-Benz-Str. 34
74321 Bietigheim-Bissingen
Německo

 Telefon: +49 7142 78-0

 www.durr.com

Překlad originálního návodu k provozu
MSG00018CS, V03

Šíření a rozmnožování tohoto dokumentu ani využití a sdělování jeho obsahu, není dovoleno, pokud k tomu nebyl dán výslovný souhlas. Porušení tohoto ustanovení zakládá nárok na náhradu škody. Všechna práva pro případ udělení patentu nebo registrace průmyslového vzoru jsou vyhrazena.

© Dürr Systems AG 2017